

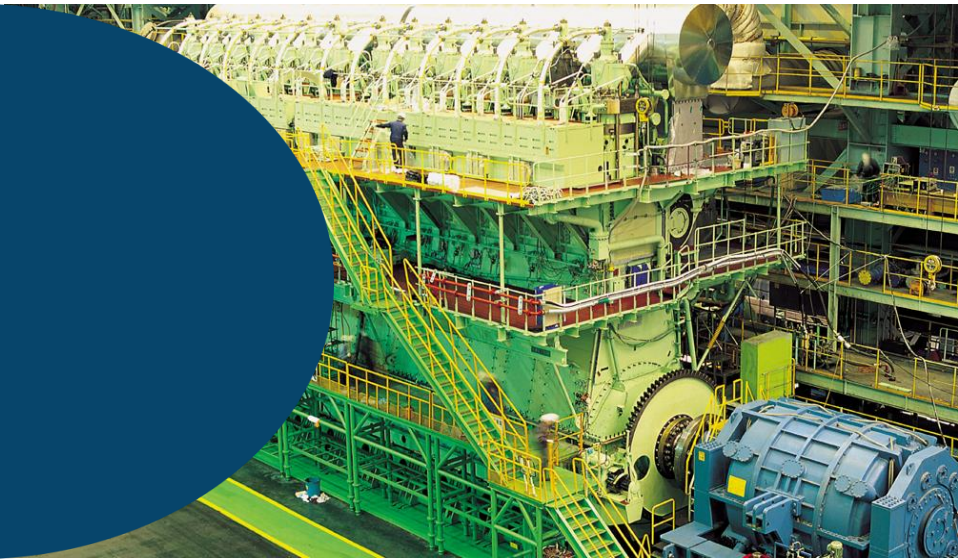


Investor Relations

## 2021년 3분기 경영실적

2021. 11. 12.

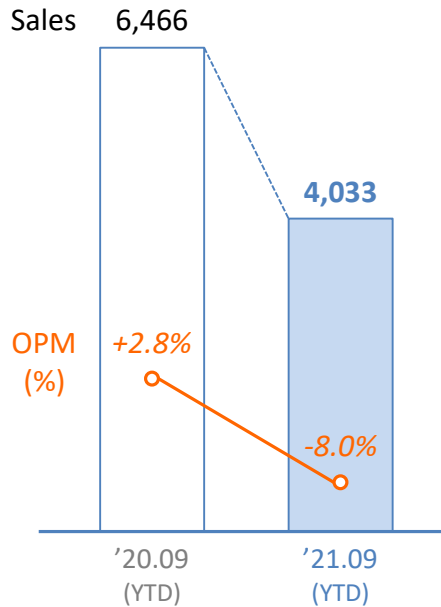
HSD엔진



(억원, %)

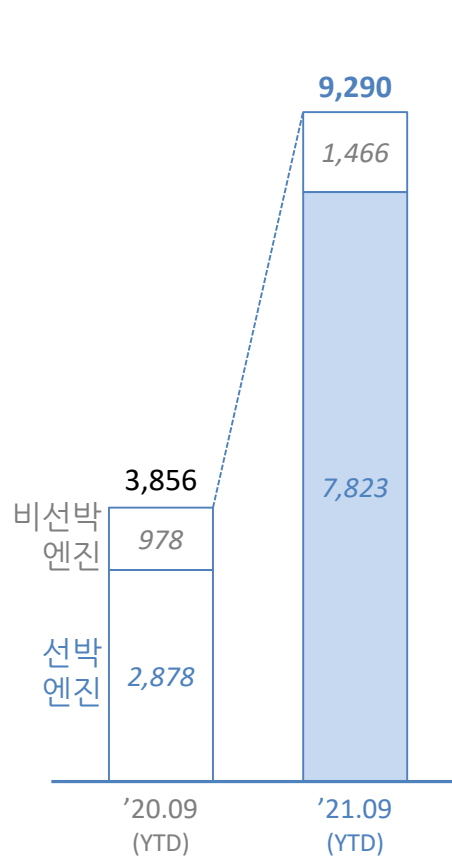
## 매출액 -37.6%

선박엔진 출하량 감소로  
매출 하락 및 영업적자 기록



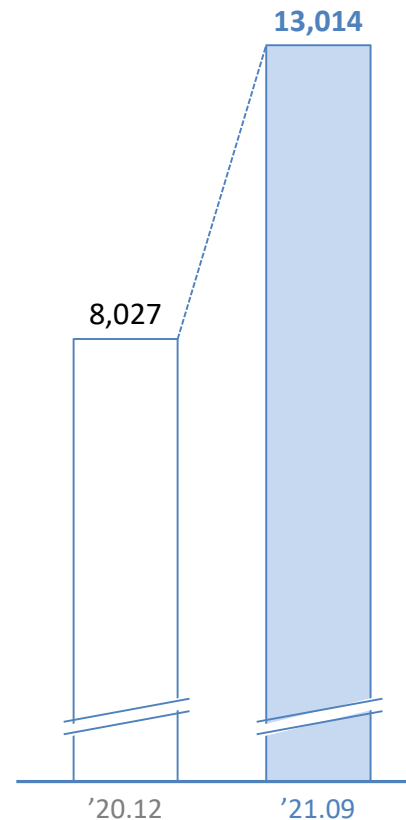
## 신규수주

선박엔진 수주 큰 폭 증가하며,  
9월 누계 9,290억원 기록



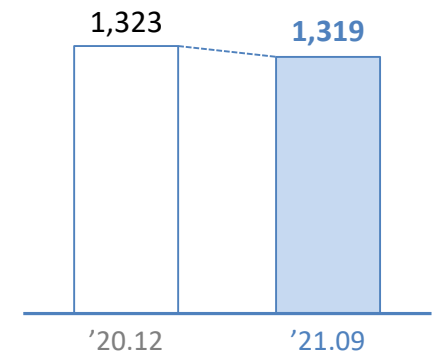
## 수주잔고

'21년 신규수주 증가에 따라  
전년 말 대비 4,987억원 증가



## 순차입금

총차입금 2,109억원,  
현금 789억원



# 3Q 요약 손익계산서

✓ 매출 1,186억원: 3분기 엔진 출하물량 감소

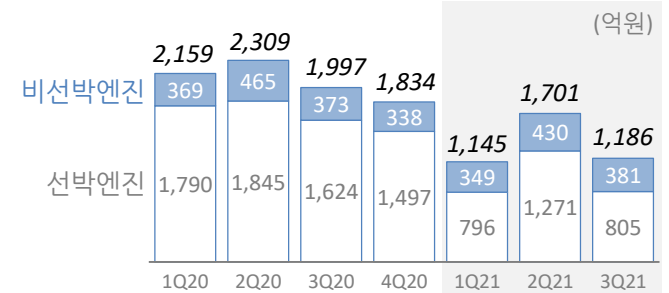
✓ 영업적자 208억원: 매출 하락에 따른 고정비 부담 및 재료비 상승에 따른 충당금 반영으로 적자 확대

(억원)

| 구분          | '21.3Q                    | '21.2Q       | QoQ       | '20.3Q       | YoY       |
|-------------|---------------------------|--------------|-----------|--------------|-----------|
| <b>매출액</b>  | <b>1,186</b> <sup>1</sup> | <b>1,701</b> | -30.3%    | <b>1,997</b> | -40.6%    |
| 원가율(%)      | (111.2%)                  | (98.2%)      | (+13.0%p) | (95.1%)      | (+16.1%p) |
| 매출총이익       | -132                      | 31           |           | 98           |           |
| 판매비와관리비     | 76                        | 76           |           | 87           |           |
| <b>영업이익</b> | <b>-208</b> <sup>2</sup>  | <b>-45</b>   | 적자확대      | <b>11</b>    | 적자전환      |
| 영업이익률(%)    | (-17.5%)                  | (-2.6%)      | (-14.9%p) | (0.6%)       | (-18.1%p) |
| 이자 손익       | -18                       | -18          |           | -31          |           |
| 외환관련 손익     | 18                        | 2            |           | -6           |           |
| 기타 손익       | -4                        | 23           |           | 6            |           |
| 세전이익        | -211                      | -38          | 적자확대      | -19          | 적자전환      |
| Tax         | -49                       | -8           |           | -3           |           |
| 순이익         | -162                      | -30          | 적자확대      | -16          | 적자전환      |

## 3분기 주요 내용

### 1 매출액 -30.3% QoQ



- **선박엔진:** '19년~'20년 신규수주 부진에 따라 '21년 납기물량 감소
- **비선박엔진:** 부품사업의 호조 지속되며 전년 수준의 매출 유지

### 2 영업적자 208억원

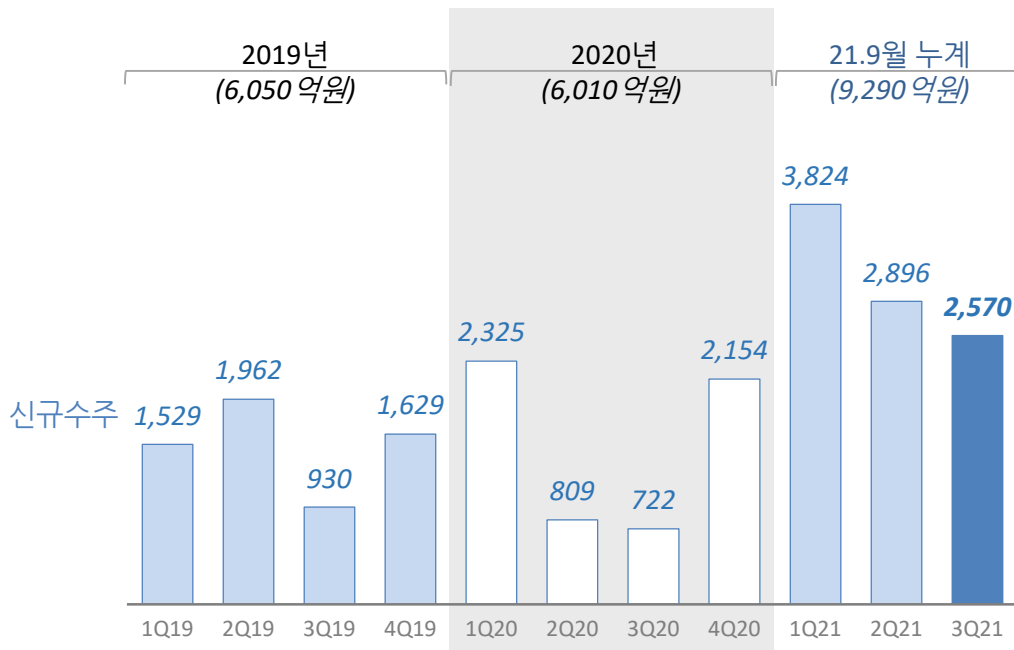
- 원가율 상승 ('21.2Q 98.2% → '21.3Q 111.2%)
  - 매출 감소에 따른 고정비 부담 증가
  - 철강재 등 재료비 상승에 따른 충당금 설정

# 신규수주

- ✓ 3분기 신규수주 2,570억원 ('21년 9월 누계 9,290억원)
- ✓ DF엔진\*의 수주 비중이 49%를 차지하였으며, 특히 상선에서 DF엔진을 채택하는 비중이 35%까지 상승함

## 분기별 신규수주

(억원)

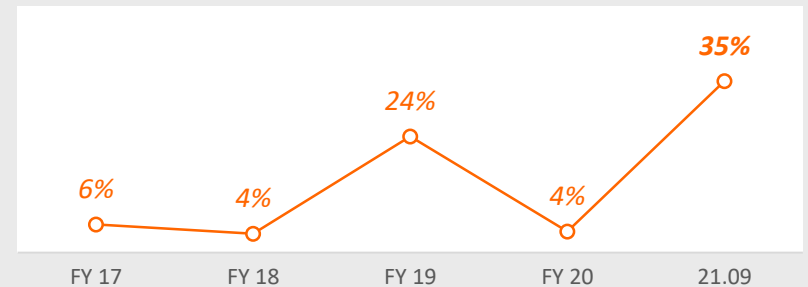


## DF엔진 비중

(억원)

| 구분        | FY 17 | FY 18 | FY 19 | FY 20 | 21.9월 |
|-----------|-------|-------|-------|-------|-------|
| 디젤엔진      | 1,541 | 4,931 | 1,570 | 3,775 | 4,007 |
| DF엔진      | 792   | 2,370 | 3,066 | 862   | 3,816 |
| (DF엔진 비중) | (34%) | (32%) | (66%) | (19%) | (49%) |
| 선박엔진      | 2,333 | 7,301 | 4,636 | 4,637 | 7,823 |

### 상선에서의 DF엔진 비중(%)

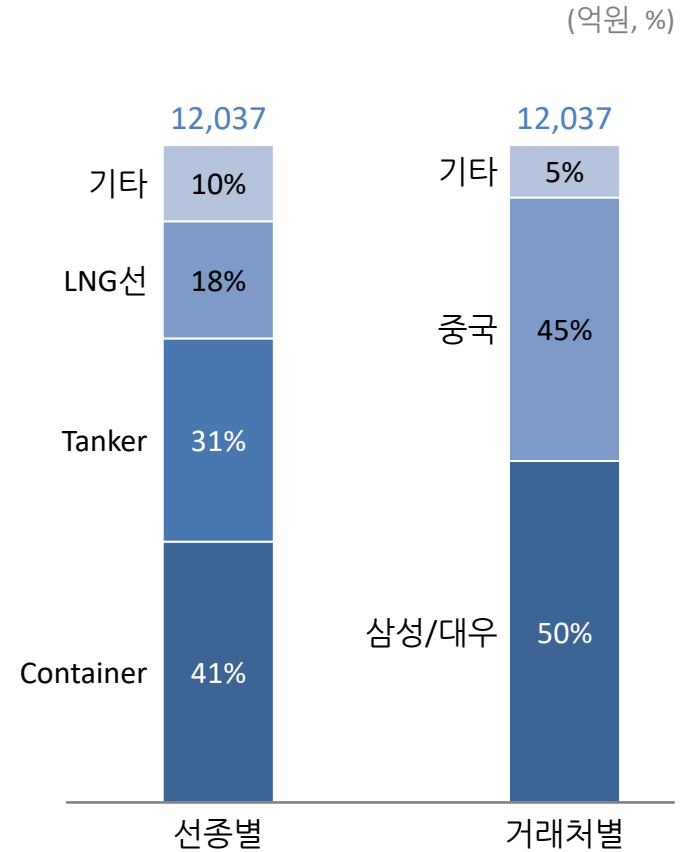
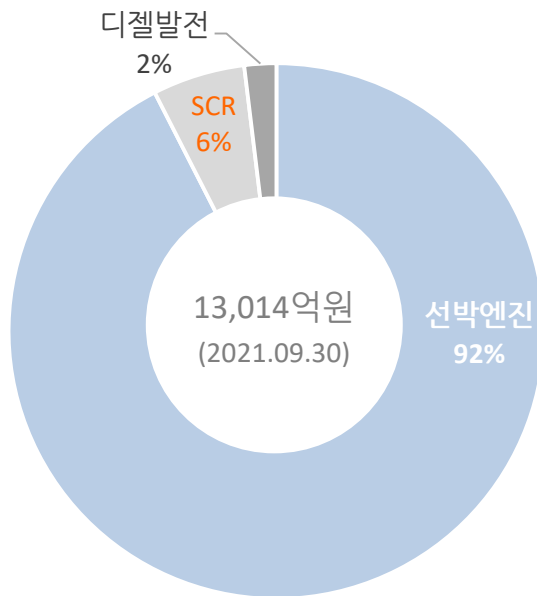


\*) DF엔진: Dual-Fuel Engine (이중연료엔진)

# 수주잔고

✓ 수주잔고는 13,014억원이며, 선박엔진이 92.5% 차지

## 수주잔고 Breakdown



# 요약 재무상태표

- ✓ 순차입금 1,319억원, 부채비율 254%
- ✓ 전환사채 450억원이 보통주로 전환되어 자본금 증가(329억원 → 467억원)

(억원)

| 구분          | '20.12       | '21.09       | 증감    |
|-------------|--------------|--------------|-------|
| 유동자산        | 2,766        | 3,289        | 523   |
| 비유동자산       | 4,467        | 4,661        | 193   |
| <b>자산총계</b> | <b>7,233</b> | <b>7,949</b> | 716   |
| 유동부채        | 4,976        | 4,000        | -976  |
| 선수금         | 1,386        | 1,377        | -9    |
| 비유동부채       | 316          | 1,705        | 1,389 |
| <b>부채총계</b> | <b>5,292</b> | <b>5,705</b> | 413   |
| 자본금         | 329          | 467          | 138   |
| 자본잉여금       | 1,746        | 2,090        | 344   |
| 이익잉여금       | -296         | -557         | -261  |
| 기타포괄손익누계액   | 162          | 245          | 83    |
| <b>자본총계</b> | <b>1,941</b> | <b>2,244</b> | 303   |
| <b>순차입금</b> | <b>1,323</b> | <b>1,319</b> | -3    |
| <b>부채비율</b> | <b>272%</b>  | <b>254%</b>  | -18%p |

## 차입금 현황

(억원)

| 구분           | '20.12       | '21.09          |
|--------------|--------------|-----------------|
| 은행(일반,한도대 등) | 1,229        | 2,109           |
| 회사채          | 0            | 0               |
| 전단채, CP      | 50           | 0               |
| 전환사채         | 450          | 0 <sup>*)</sup> |
| ABL&ABB      | 204          | 0               |
| <b>총차입금</b>  | <b>1,934</b> | <b>2,109</b>    |
| 현금           | 611          | 789             |
| <b>순차입금</b>  | <b>1,323</b> | <b>1,319</b>    |

\*) '21.2.26 전환사채 250억원 전환청구 행사 (7,652,280주)  
'21.6.28 전환사채 200억원 전환청구 행사 (6,121,824주)