

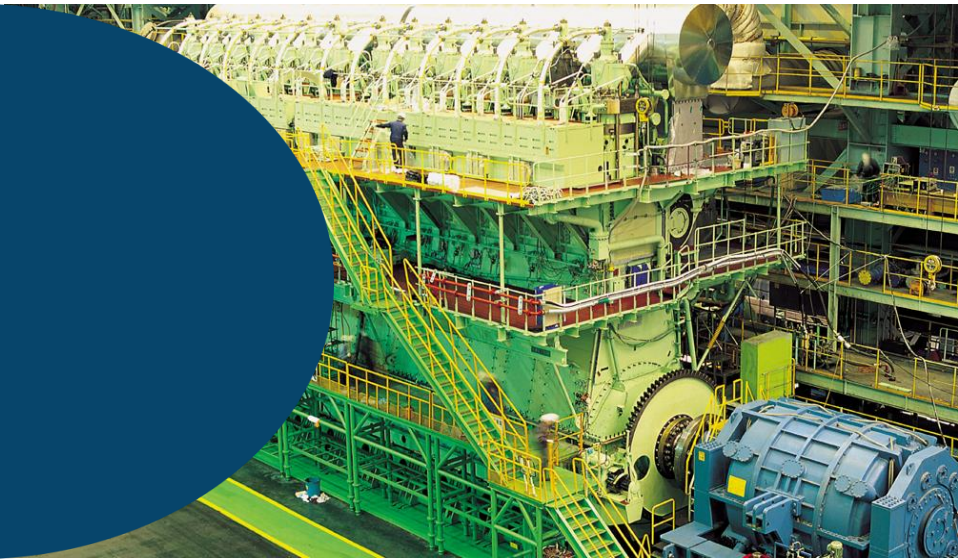


Investor Relations

2020년 1분기 경영실적

2020. 4. 27.

HSD엔진



1Q 경영실적 Summary

(억원, %)

매출액 +112.4%

선박엔진 및 부품/SCR 매출 증가
영업이익 흑자전환

신규수주 +52.0%

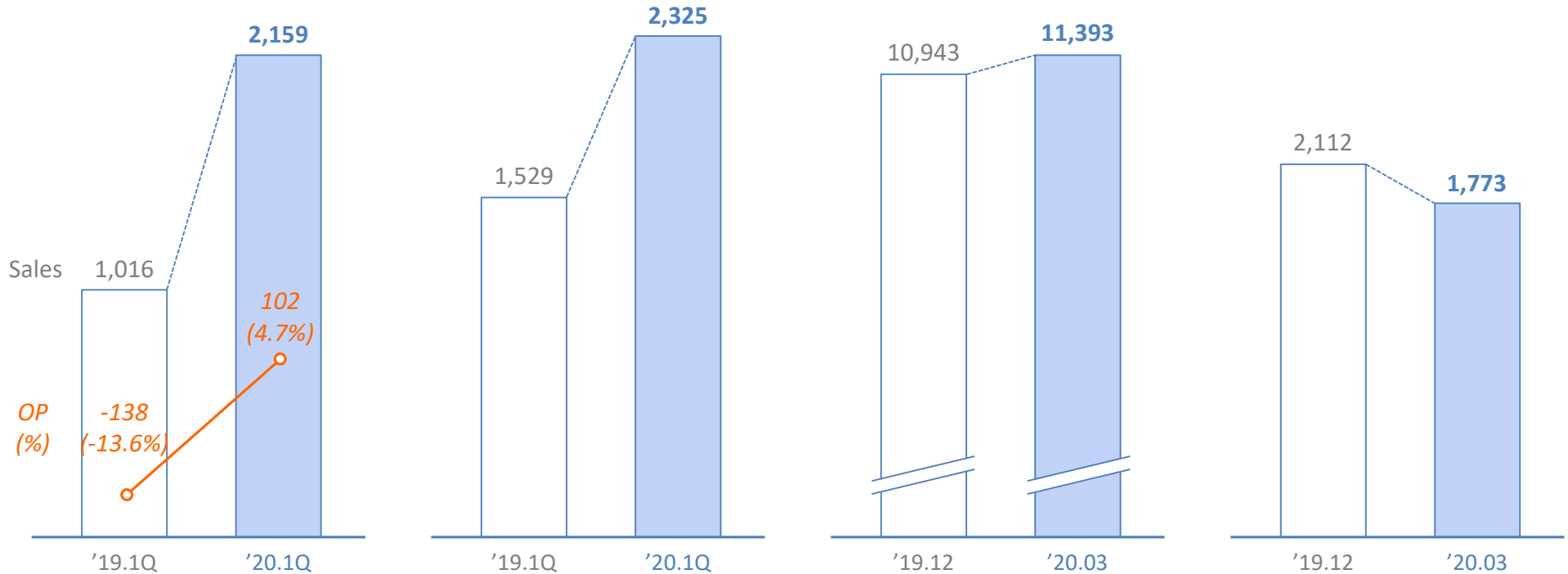
선박엔진 +728억원
부품 +149억원, SCR -86억원

수주잔고

1분기 매출 대비 수주 증가로
잔고물량 450억원 증가

순차입금

전년말 대비 339억원 감소



요약 손익계산서

✓ 매출액 2,159억원, 영업이익 102억원: 전년 동기 대비 매출 증가 및 원가율 개선으로 흑자 전환

(억원)

구분	'20.1Q	'19.1Q	전년 동기 대비	'19.4Q	전 분기 대비
매출액	2,159 ¹	1,016	+112.4%	2,386	-9.5%
원가율(%)	(91.5%)	(106.4%)	(-14.9%p)	(97.6%)	(-6.1%p)
매출총이익	183	-65		58	
판매비와관리비	82	73		95	
영업이익	102 ²	-138	흑자전환	-38	흑자전환
영업이익률(%)	(4.7%)	(-13.6%)	(+18.3%p)	(-1.6%)	(+6.3%p)
이자 손익	-42	-35		-45	
외환관련 손익	28	10		-44	
기타 손익	-4	-2		-50	
세전이익	85	-166	흑자전환	-178	흑자전환
Tax	29	-39		-5	
순이익	56	-127	흑자전환	-172	흑자전환

전년동기 대비 주요 내용

1 매출액 +112.4% QoQ

- 선박엔진 출하량 증가

(억원)	'19.1Q	'20.1Q	증감
선박엔진	804	1,790	986
SCR	51	154	103
부품	136	209	73
기타	25	6	-19
합계	1,016	2,159	1,143

2 영업이익 흑자 102억원(OPM 4.7%)

- 원가율 개선 : '19.1Q 97.6% → '20.1Q 91.5%

1) Product Mix 개선

LNG선용 DF 엔진 비중: '19년 23% → '20.1Q 42%

2) 수익성 높은 SCR 및 부품 매출 증가 효과

매출액

- ✓ 삼성&대우 향 선박엔진 인도량이 큰 폭으로 증가
- ✓ 선종별로는 상대적으로 마진이 높은 LNG선용 DF엔진의 매출 비중이 높아지며 수익성 개선에 기여

1분기 매출 +112.4% (YoY)

(억원)

구분	선박엔진 (+123%)		
	'19.1Q	'20.1Q	증감
삼성&대우	640	1,435	796
중국	163	281	118
기타	2	74	72
소계	804	1,790	986

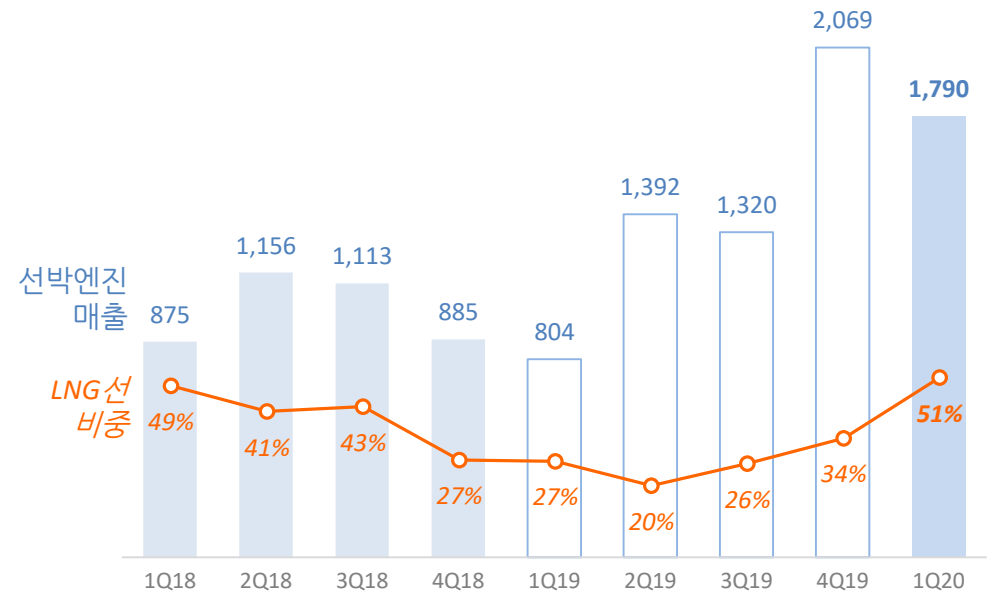
• 주요 거래처에 대한 선박엔진 인도량 증가

구분	비선박엔진 (+74%)		
	'19.1Q	'20.1Q	증감
부품	136	209	74
SCR	51	154	103
기타	25	5	-20
소계	212	369	157

• SCR 및 부품 매출 증가

선박엔진 : 분기별 매출

(억원)

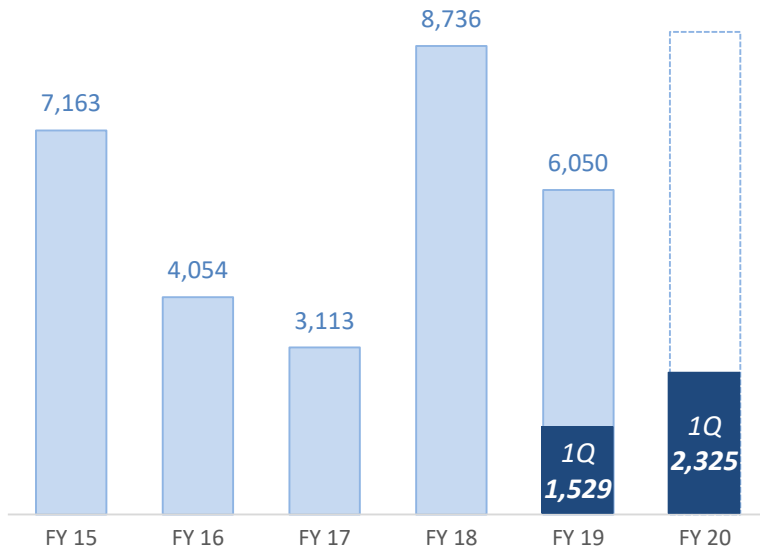


신규수주

- ✓ 선박엔진: 중국 국영조선소(DSIC, BSIC)에서의 수주 증가하며 중국 M/S 상승
- ✓ 비선박엔진: 수익성 높은 부품 사업의 수주 증가세 지속되고 있음

수주 Trend

(억원)



1분기 수주 Breakdown

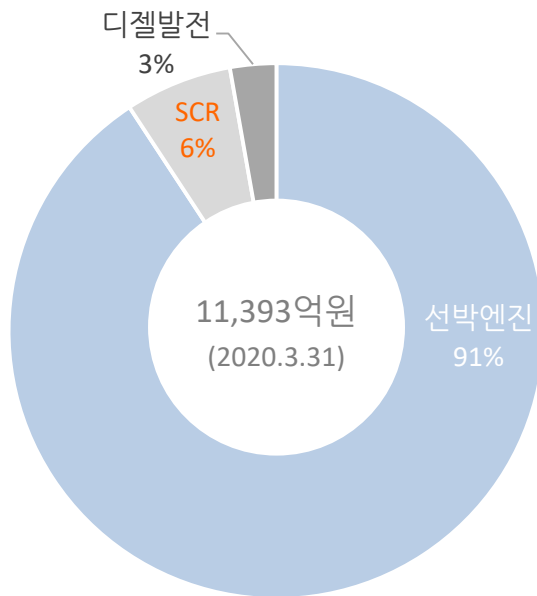
(억원)

	구분	'19.1Q	'20.1Q	
선박엔진	삼성&대우	1,105	1,150	• 중국 M/S 상승 ('19년 11% → '20.1Q 15.6%)
	중국	79	627	
	기타	4	140	
비선박엔진	부품	175	324	• 부품 수주 증가세 지속
	SCR	165	79	
	기타	1	6	
	합계	1,529	2,325	

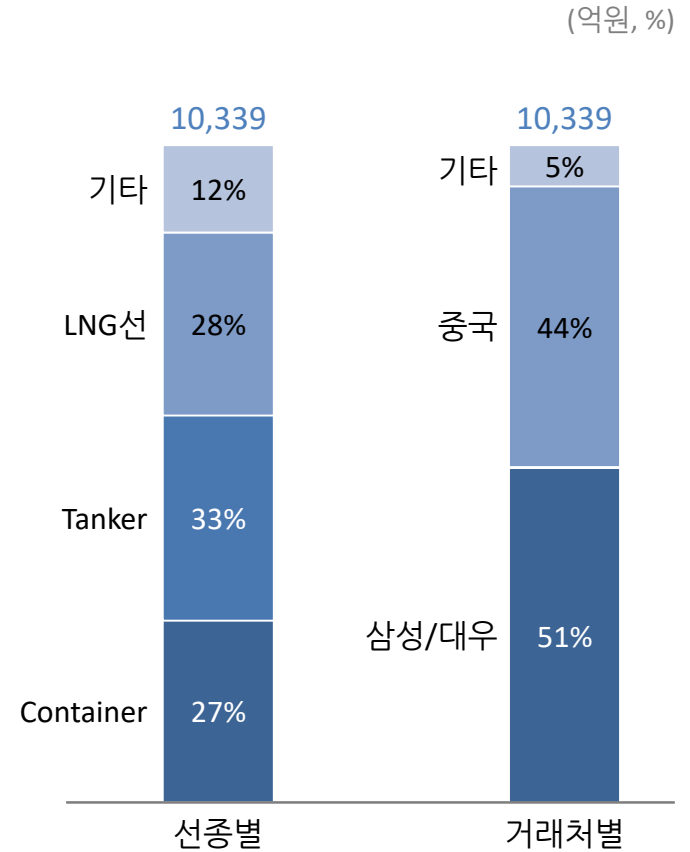
수주잔고

✓ 수주잔고는 1.1조원이며, 선박엔진이 91% 차지

수주잔고 Breakdown



선박엔진
(10,339억원)



요약 재무상태표

✓ 순차입금 1,773억원으로 전년말 대비 339억원 감소

(억원)

구분	'19.12	'20.03	증감
유동자산	3,802	3,895	93
비유동자산	4,500	4,498	-2
자산총계	8,301	8,392	91
유동부채	6,207	6,212	5
선수금	1,757	1,651	-106
비유동부채	209	236	27
부채총계	6,416	6,448	32
자본금	329	329	0
자본잉여금	1,746	1,746	0
이익잉여금	-359	-303	56
기타포괄손익누계액	168	171	3
자본총계	1,885	1,944	59
순차입금	2,112	1,773	-339
부채비율	340%	332%	-8%p

차입금 현황

(억원)

구분	'19.12	'20.03
은행(일반,한도대 등)	771	652
회사채	800	800 ^{*)}
사모사채	86	165
전환사채	450	450
ABL&ABB	436	212
총차입금	2,543	2,279
현금	431	506
순차입금	2,112	1,773

*) 회사채 800억원(만기 '20.4월)

- 산업은행 일반대출 800억원 조달하여 상환 완료