

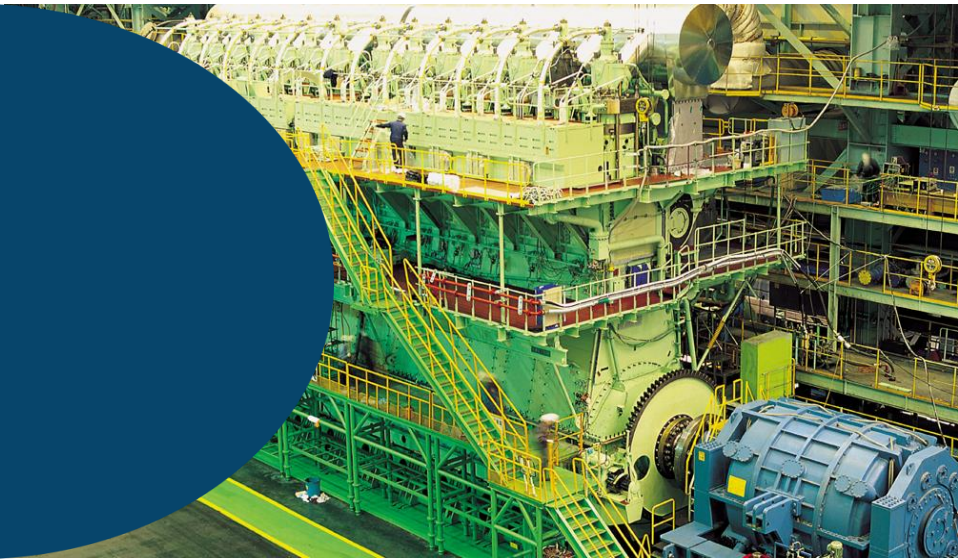


Investor Relations

## 2019년 3분기 경영실적

2019. 10. 28.

HSD엔진

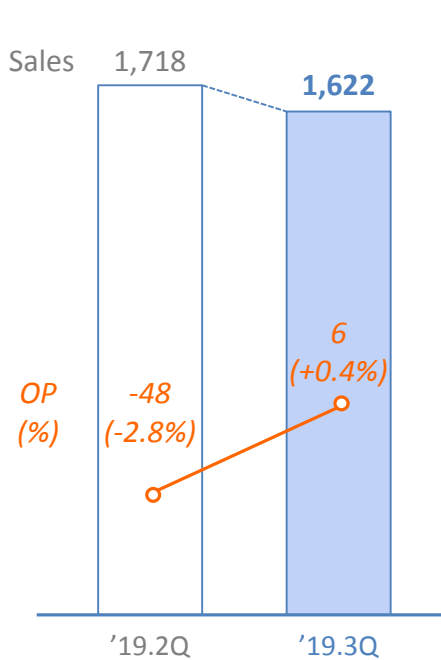


# 3Q 경영실적 Summary

(억원, %)

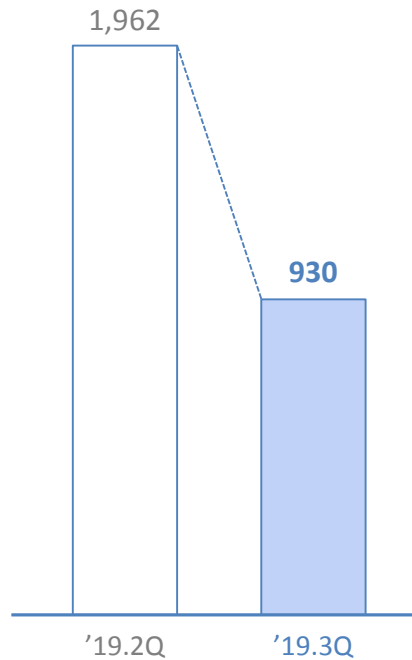
## Sales & OP

매출 감소하였으나,  
영업이익 흑자 전환



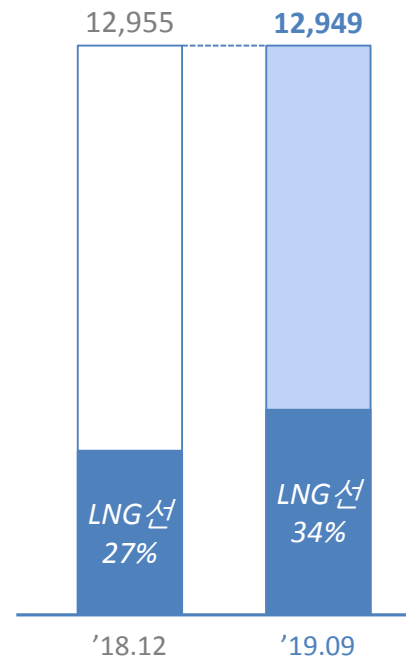
## 신규수주

전분기 대비 53% 감소  
(9월 누계 4,421억원)



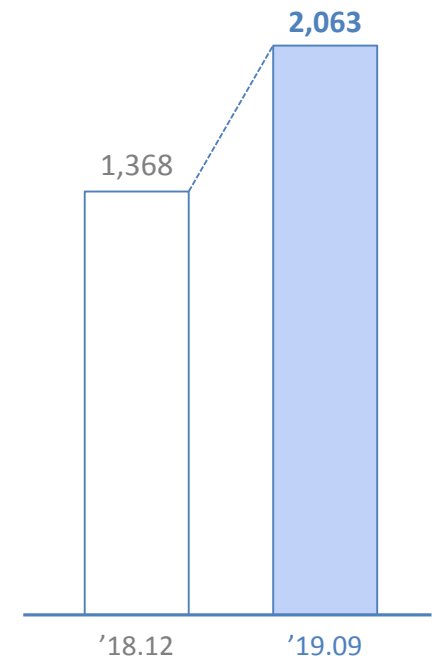
## 수주잔고

전년말과 잔고 금액은 유사하나,  
Mix 개선(e.g. LNG선 비중 증가)



## 순차입금

전년말 대비 695억원 증가

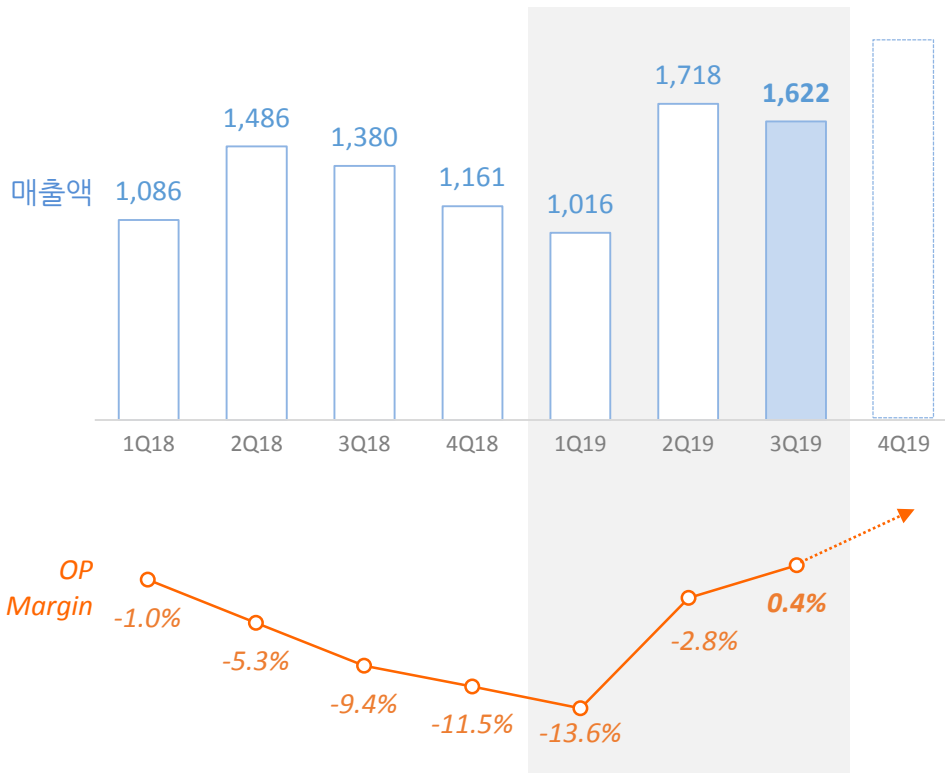


# 매출액

- ✓ 3분기 매출은 전분기 대비 5.6% 감소하였으나, 수익성 개선 효과로 영업이익은 흑자로 전환됨
- ✓ 9월말 수주잔고 고려시 향후 지속적인 매출 증가 및 수익성 개선 가능

## 분기별 매출 & 영업이익

(억원)



## 3분기 매출 Breakdown

(억원)

선박엔진  
(-5.2%)

• 중국 조선소 인도 지연으로 매출 감소

구분	'19.1Q	'19.2Q	'19.3Q
삼성&대우	640	894	848
중국	163	390	215
기타	2	109	257
소계	804	1,392	1,320

비선박엔진  
(-7.3%)

• SCR 매출은 지속적으로 증가

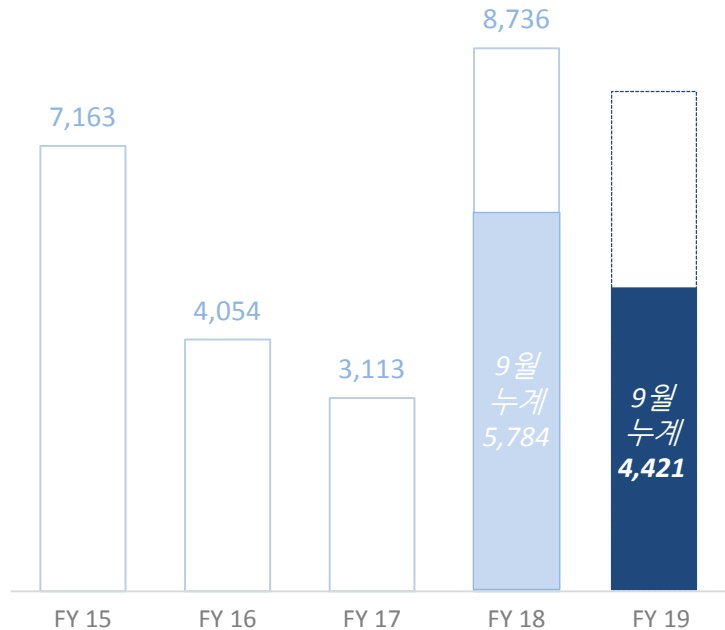
구분	'19.1Q	'19.2Q	'19.3Q
부품	136	195	158
SCR	51	123	130
기타	25	8	14
소계	212	326	302

# 신규수주

- ✓ 3분기 신규수주<sup>1)</sup> 930억원으로 9월 누계 4,421억원 기록
- ✓ 9월말 인식대기(908억원)<sup>2)</sup> 및 현재 수주 Pool 고려시 4분기 수주는 3분기 대비 증가할 것으로 전망

## 수주 Trend

(억원)



- 1) 신규수주: 계약 후 선수금 입금 완료
- 2) 인식대기: 계약 완료되었으나 선수금 미입금

## 상반기 수주 Breakdown

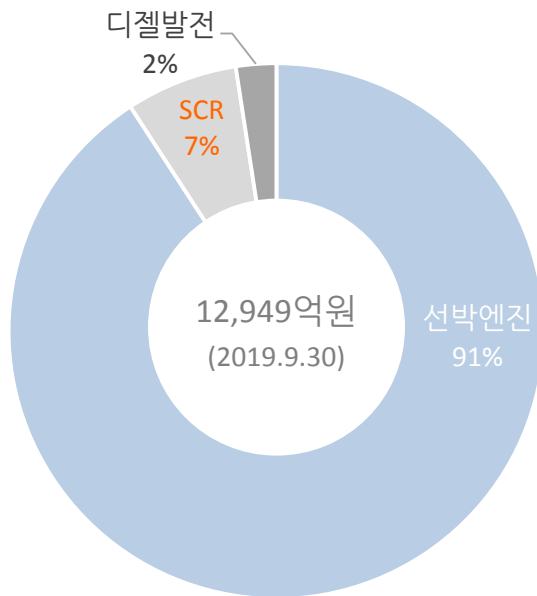
(억원)

구분	'18.9월	'19.9월		
	(누계)	(누계)		
선박 엔진	삼성&대우	3,158	2,994	• 중국 조선소 발주량 부진으로 중국으로부터 수주 감소
	중국	1,670	390	
	기타	120	11	
비선박 엔진	부품	401	551	• 수익성 높은 '부품 & SCR' 수주 증가세 지속
	SCR	424	472	
	기타	11	4	
<b>합계</b>	<b>5,784</b>	<b>4,421</b>		

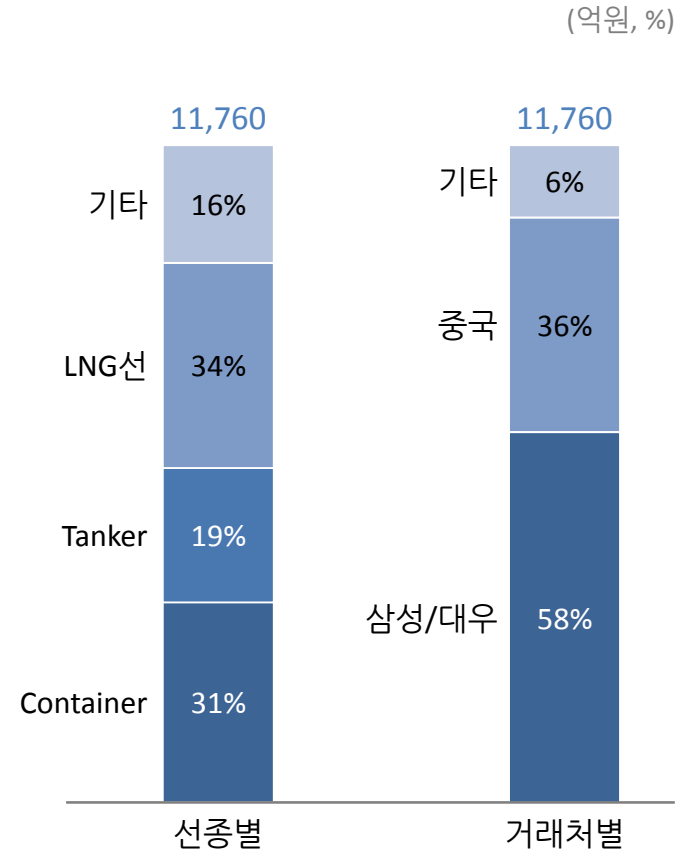
# 수주잔고

✓ 수주잔고는 1.3조원이며, 선박엔진이 91% 차지

## 수주잔고 Breakdown



선박엔진  
(11,760억원)



※ 수주잔고: 계약기준

# 요약 손익계산서

✓ 매출액 1,622억원, 영업이익 6억원: 매출 감소에도 불구하고, 수익성 개선 효과로 영업이익 흑자전환

(억원)

구분	'19.3Q	'19.2Q	전 분기 대비	'18.3Q	전년동기 대비
<b>매출액</b>	<b>1,622</b> <sup>1</sup>	<b>1,718</b>	-5.6%	<b>1,380</b>	+17.5%
원가율(%)	(95.1%)	(98.0%)	(-2.9%p)	(103.1%)	(-8.1%p)
매출총이익	80	35		-43	
판매비와관리비	74	83		87	
<b>영업이익</b>	<b>6</b> <sup>2</sup>	<b>-48</b>	흑자전환	<b>-130</b>	흑자전환
영업이익률(%)	(0.4%)	(-2.8%)	(+3.2%p)	(-9.4%)	(+9.8%p)
이자 손익	-45	-42		-36	
기타 손익	5	10		93	
지분법 손익	0	0		0	
세전이익	-34	-80	적자축소	-73	적자축소
Tax	1	1		-4	
순이익	-35	-81	적자축소	-69	적자축소

## 주요 내용

### 1 매출액 -5.6% QoQ

- 선박엔진 및 부품 매출 감소

(억원)	'19.2Q	'19.3Q	증감
선박엔진	1,392	1,320	-72
SCR	123	130	7
디젤발전	4	7	3
부품 등	199	165	-34
합계	1,718	1,622	-96

### 2 영업이익 6억원(OPM 0.4%)

- 원가율 개선 : 2Q 98.0% → 3Q 95.1%
  - 저 마진 Project(16~17년 수주)의 매출비중 축소
  - 수익성 높은 SCR 및 부품 매출 증가 효과

# 요약 재무상태표

✓ 순차입금 2,063억원으로 전년말 대비 증가

(억원)

구분	'18.12	'19.09	증감
유동자산	2,818	3,998	1,180
비유동자산	4,616	4,609	-7
<b>자산총계</b>	<b>7,434</b>	<b>8,607</b>	1,173
유동부채	4,903	6,318	1,415
선수금	1,529	1,774	245
비유동부채	221	217	-4
<b>부채총계</b>	<b>5,124</b>	<b>6,535</b>	1,411
자본금	329	329	0
자본잉여금	1,746	1,746	0
이익잉여금	61	-181	-242
기타포괄손익누계액	174	177	3
<b>자본총계</b>	<b>2,310</b>	<b>2,072</b>	-238
<b>순차입금</b>	<b>1,368</b>	<b>2,063</b>	<b>+695</b>
<b>부채비율</b>	<b>222%</b>	<b>315%</b>	<b>+93%p</b>

## 차입금 현황

(억원)

구분	'18.12	'19.09
은행(일반,한도대 등)	427	817
회사채	1,300	800
사모사채	60	110
전환사채	450	450
ABL&ABB	-	500
<b>총차입금</b>	<b>2,237</b>	<b>2,677</b>
현금	869	614
<b>순차입금</b>	<b>1,368</b>	<b>2,063</b>