

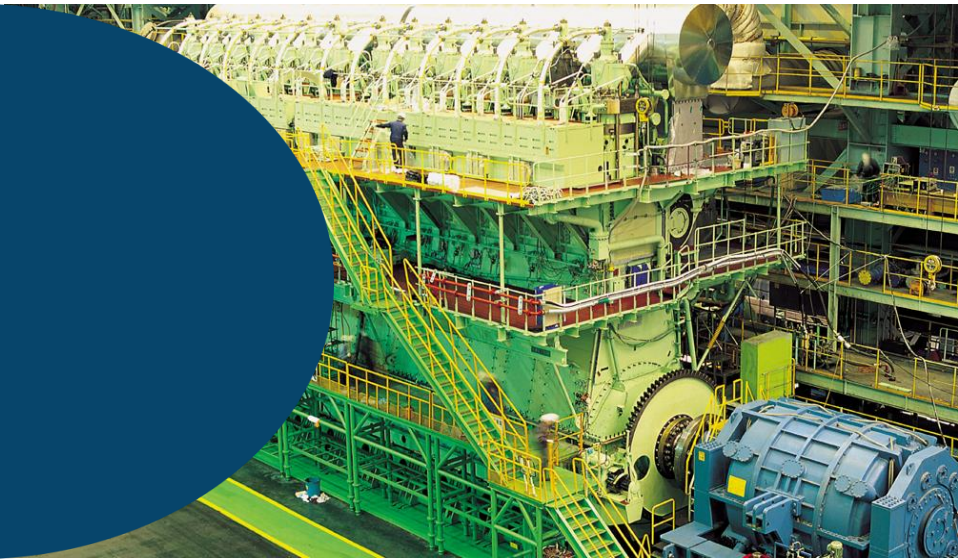


Investor Relations

## 2020년 2분기 경영실적

2020. 7. 24.

HSD엔진

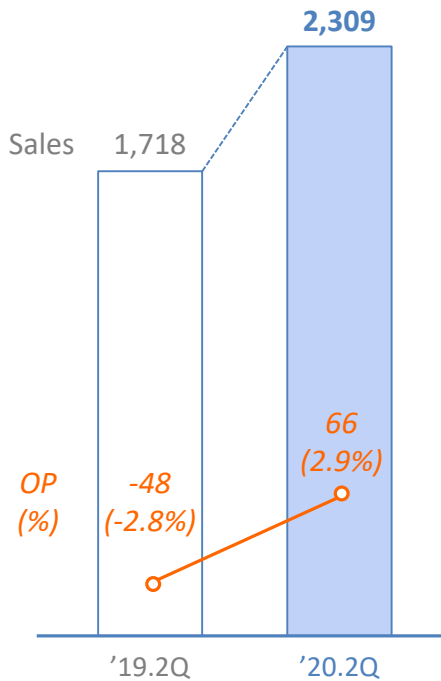


# 2Q 경영실적 Summary

(억원, %)

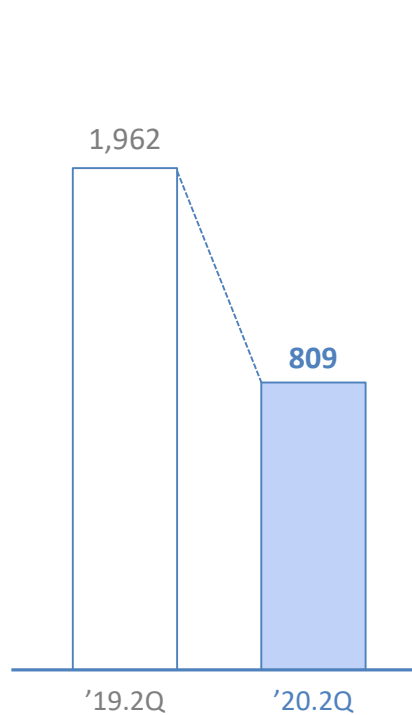
## 매출액 +34.4%

선박엔진 및 부품/SCR 매출 증가  
영업이익 흑자전환



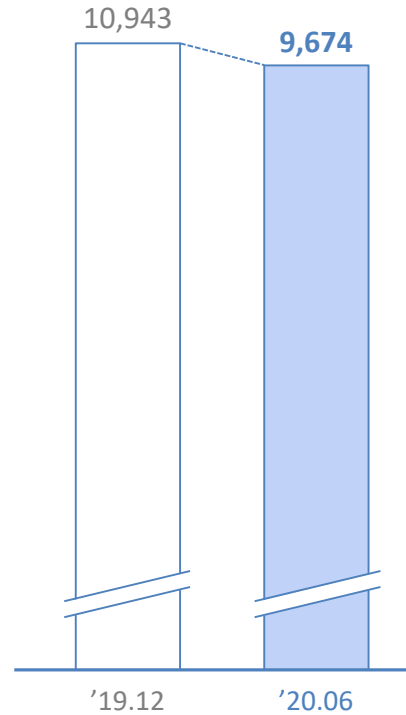
## 신규수주 -58.8%

글로벌 선박 발주 지연에 따른  
엔진 발주 지연



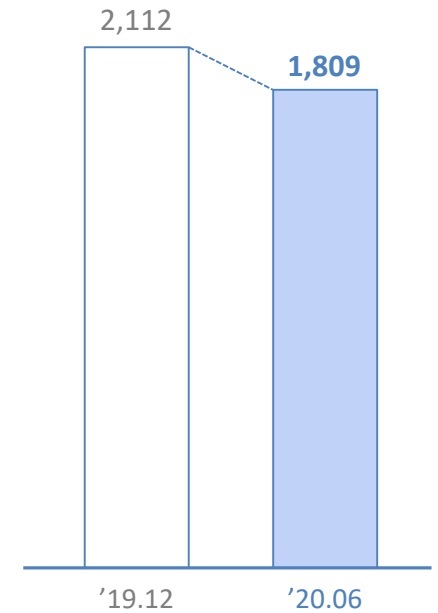
## 수주잔고

COVID-19 영향 등 선박 발주  
지연으로 전년말 대비 감소



## 순차입금

전년말 대비 303억원 감소  
(수익성 향상에 따른 FCF 개선)



# 요약 손익계산서

✓ 매출액 2,309억원, 영업이익 66억원(OPM 2.9%)

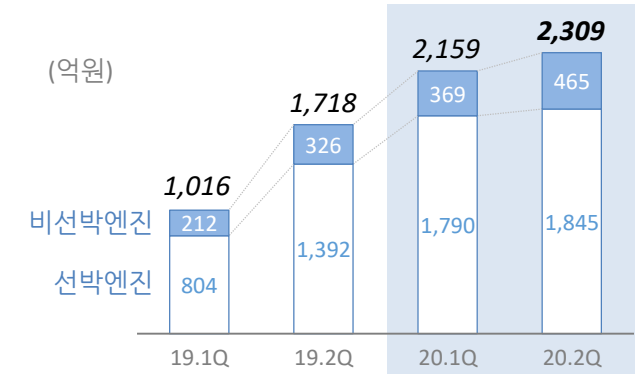
(억원)

구분	'20.2Q	'19.2Q	전년 동기 대비	'20.1Q	전 분기 대비
매출액	2,309 <sup>1</sup>	1,718	+34.4%	2,159	+7.0%
원가율(%)	(93.5%)	(98.0%)	(-4.5%p)	(91.5%)	(+1.9%p)
매출총이익	151	35		183	
판매비와관리비	85	83		82	
영업이익	66 <sup>2</sup>	-48	흑자전환	102	-34.6%
영업이익률(%)	(2.9%)	(-2.8%)	(+5.7%p)	(4.7%)	(-1.8%p)
이자 손익	-34	-42		-42	
외환관련 손익	-25	12		28	
기타 손익	-5	-2		-4	
세전이익	2	-80	흑자전환	85	-97.9%
Tax	-1	1		29	
순이익	3	-81	흑자전환	56	-94.4%

## 전년동기 대비 주요 내용

### 1 매출액 +34.4% YoY

- 1분기에 이어 2분기에도 매출 증가세 유지



### 2 영업이익 66억원(OPM 2.9%)

- 원가율 개선 : '19.2Q 98.0% → '20.2Q 93.5%
  - Product Mix 개선: LNG선용 DF엔진 비중 상승
  - 수익성 높은 SCR 및 부품 매출 증가 효과

- ✓ 매출 증가: 선박엔진 +32%, 비선박엔진 +43%
- ✓ 수익성 개선: LNG선용 DF엔진의 매출 비중 증가 영향으로 전년대비 수익성 개선 지속됨

## 2분기 매출 +34.4% (YoY)

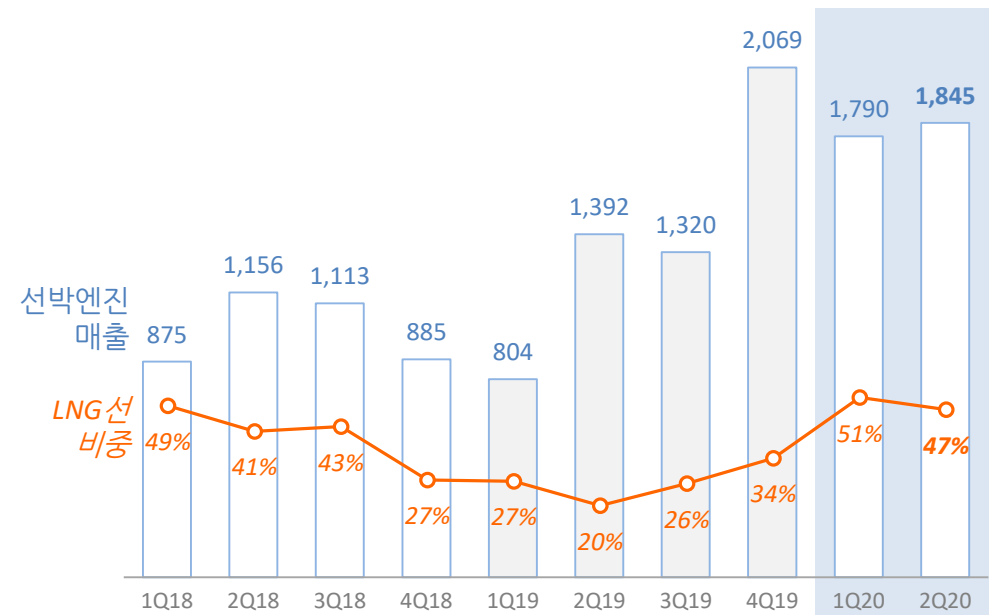
(억원)

선박엔진 (+32%)	• 삼성&대우로의 선박엔진 납품 증가			
	구분	'19.2Q	'20.2Q	증감
	삼성&대우	894	1,399	506
	중국	390	355	-35
	기타	109	91	-18
	소계	1,392	1,845	452

비선박엔진 (+43%)	• SCR 및 부품 매출 증가			
	구분	'19.2Q	'20.2Q	증감
	부품	195	223	28
	SCR	123	229	107
	기타	8	12	4
	소계	326	465	139

## 선박엔진 : 분기별 매출

(억원)

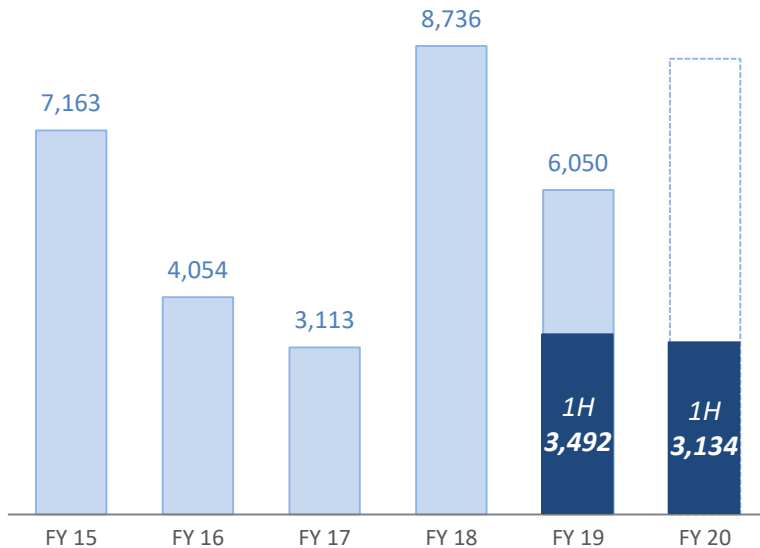


# 신규수주

- ✓ 선박엔진: COVID-19 영향에 따른 글로벌 선박 발주 지연으로 삼성&대우 수주는 감소하였으나, 중국에서의 엔진 수주 증가함
- ✓ 비선박엔진: 수익성 높은 부품 사업의 수주 증가세 지속되고 있음

## 수주 Trend

(억원)



## 상반기 수주 Breakdown

(억원)

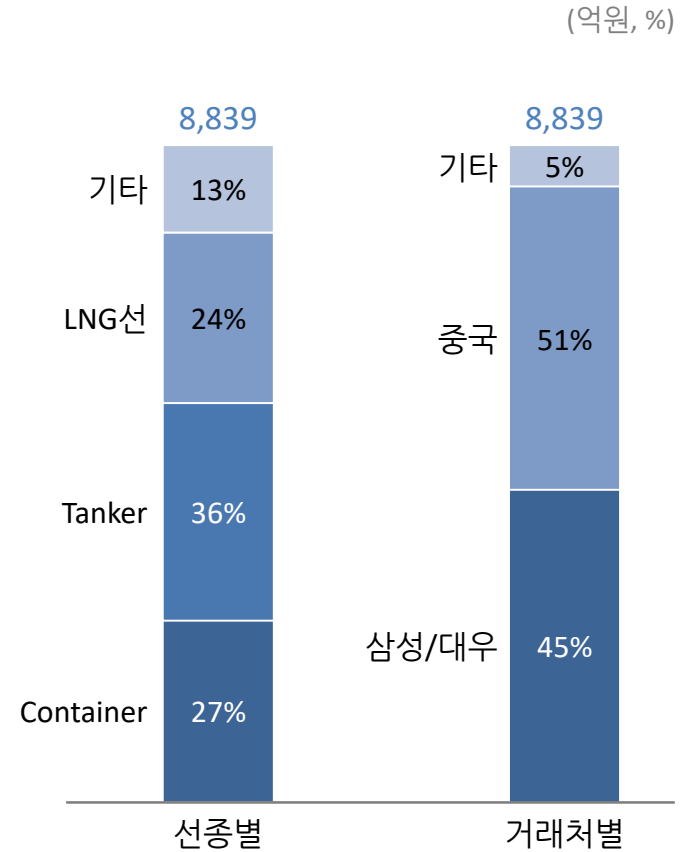
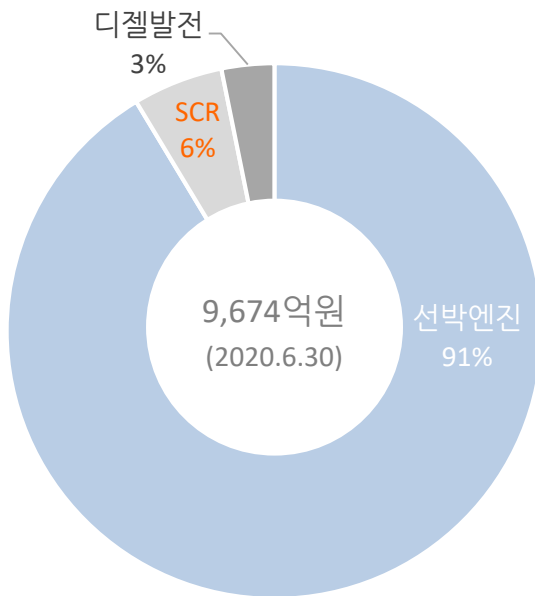
구분	'19.1H	'20.1H		
선박 엔진	삼성&대우	2,329	1,350*	
	중국	412	970	• 중국 M/S 상승 ('19년 11% → '20.1H 13.8%)
	기타	10	140	
비선박 엔진	부품	397	553	• 부품 수주 증가세 지속
	SCR	342	116	
	기타	1	6	
<b>합계</b>	<b>3,492</b>	<b>3,134</b>		

\*) 삼성&대우 M/S는 오히려 상승하였으나, 선박발주 지연으로 엔진 수주 감소 ('19년 56% → '20.1H 95%)

# 수주잔고

✓ 수주잔고는 9,674억원이며, 선박엔진이 91% 차지

## 수주잔고 Breakdown



# 요약 재무상태표

✓ 순차입금 1,809억원으로 전년말 대비 303억원 감소

(억원)

구분	'19.12	'20.06	증감
유동자산	3,802	3,533	-269
비유동자산	4,500	4,448	-52
<b>자산총계</b>	<b>8,301</b>	<b>7,980</b>	-321
유동부채	6,207	5,751	-456
선수금	1,757	1,592	-165
비유동부채	209	282	73
<b>부채총계</b>	<b>6,416</b>	<b>6,033</b>	-383
자본금	329	329	0
자본잉여금	1,746	1,746	0
이익잉여금	-359	-300	59
기타포괄손익누계액	168	171	3
<b>자본총계</b>	<b>1,885</b>	<b>1,947</b>	62
<b>순차입금</b>	<b>2,112</b>	<b>1,809</b>	<b>-303</b>
<b>부채비율</b>	<b>340%</b>	<b>310%</b>	<b>-30%p</b>

## 차입금 현황

(억원)

구분	'19.12	'20.06
은행(일반,한도대 등)	771	1,672
회사채	800	0
전단채, CP	86	50
전환사채	450	450
ABL&ABB	436	280
<b>총차입금</b>	<b>2,543</b>	<b>2,452</b>
현금	431	642
<b>순차입금</b>	<b>2,112</b>	<b>1,809</b>

주) '20년 4월 만기였던 회사채 800억원을 산업은행 일반대로 차환함(금융비용 31억원 절감)